

Przewodnik
po Ełku
Szlakiem ratuszy miejskich



Ełk 2012

Tekst:
Hubert Górski

Zdjęcia współczesne:
Emilia Matys

Redakcja:
Agnieszka Łask

Opracowanie:
Patrycja Łapińska

Druk:
Pixel - 19-300 Ełk, ul. Nadjeziorna 1B

Materiały wykorzystane w opracowaniu pochodzą z książek:

„Ełk z dziejów samorządu” M. Sawicki, Ełk 1993

„Ełk stolica Mazur” A. Supeł, M. Jasiński, Warszawa 2008

„Ełk - Karty z dziejów miasta i okolic” R. Klimowicz, Ełk 2009

stron www:

<http://www.castlesofpoland.com/prusy/elk>

<http://elk-lyck.blogspot.com>

<http://www.bildarchiv-ostpreussen.de>

<http://elkiinnefoto.wordpress.com>

<http://infoerwiselk.pl/galeria/elk-dawniej.php>

przekazów mieszkańców i innych źródeł.

Publikacja współfinansowana ze środków budżetu
Województwa Warmińsko-Mazurskiego.



Dzieje Ełku są ciekawe i burzliwe. Obecny wygląd miasta to obraz złożony z jego teraźniejszości i przeszłości, wyobraźni architektów i budowniczych oraz wielu zdarzeń na przestrzeni wieków.

W niniejszym opracowaniu chcielibyśmy przybliżyć współczesnym mieszkańcom Ełku i ich gościom, jak wyglądał Ełk kilkadziesiąt, a nawet kilkaset lat temu; jakie funkcje pełniły niegdyś budynki, które zachowały się do dziś, a także przypomnieć, że tam gdzie dziś stoją nowe bloki, kiedyś istniały zupełnie inne gmachy. Chcielibyśmy aby spacer po Ełku śladami dawnych budynków władz miejskich był ciekawym sposobem na poznanie fragmentu zawiłej historii miasta.



Widok na Lyck z wyspy zamkowej, koniec XIX wieku.

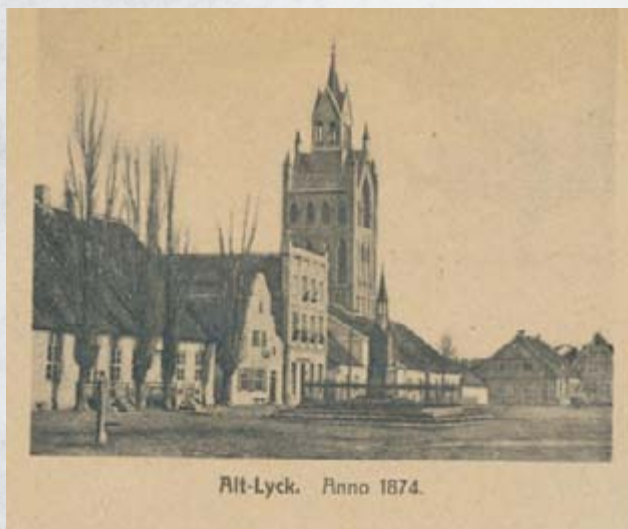


Aktualna panorama Ełku.

W kronikach i zachowanych dokumentach o dziejach miasta nie ma zbyt wielu wzmianek o siedzibach władz. Pomimo nadania osadzie praw miejskich już w XV wieku, pierwsze wzmianki o magistracie można znaleźć dopiero w Akcie potwierdzenia nadania praw miejskich z 23 sierpnia 1669 roku. Władze Prus zezwoliły w nim na organizację w Ełku czwartego jarmarku (dotychczas prawo zezwalało na organizację trzech w roku), z którego połowa opłaty targowej przypadła kasie miejskiej. Między innymi z tych właśnie pieniędzy finansowano funkcjonowanie władz lokalnych - pięciu rajców i burmistrza. Pierwszym burmistrzem Lycku został Fredrich Janus.

Następną wzmianką o dziejach siedzib władz miasta jest przekaz z 1688 roku, w którym znajduje się informacja o wielkim pożarze, który strawił większość miasta wraz z ratuszem. Odbudowano go dopiero w 1745 roku, ale już po 83 latach - 13 marca 1828 roku - policja zakazała dalszego użytkowania ratusza ze względu na zły stan techniczny budynku, a starosta zażądał jego natychmiastowej rozbiórki.

W związku z tym, władze miejskie przeprowadziły się do prywatnych mieszkań na kolejne lata, aż do roku 1867, kiedy to przy Kaiser Wilhelmstrasse 63 (okolice ul. Roosevelta) wybudowano kolejną siedzibę władz miejskich. Lyck znowu posiadał własny ratusz. Rajcy ełccy zasiadali w nim przez ponad 50 kolejnych lat.



Widok na zabudowę przy Kaiser Wilhelmstrasse, rok 1874.

W roku 1914 wybuchła I Wojna Światowa, podczas której zniszczeniu uległa większość miejskich zabudowań. Prawdopodobnie zniszczeniu uległ także ratusz. Z myślą o budowie nowej siedziby władze miasta w 1917 roku zakupiły teren znajdujący się w pobliżu kościoła ewangelickiego (obecnie Kościół p.w. Najświętszego Serca Jezusowego). Ogłoszono konkurs na projekt ratusza, na który nadeszło 77 zgłoszeń. Wyróżniono 3 prace, jednak ze względu na brak środków finansowych budowę odłożono na kilka lat.

Postanowiono, że w międzyczasie władze przeprowadzą się do jednego z pokoszarowych pawilonów przy Yorkstrasse (obecnie ul. Kościuszki). Czasowo siedziba magistratu znajdowała się naprzeciwko kasyna garnizonowego.



Yorkstrasse, około 1920 roku, widok na budynki koszar.

Usytuowanie na uboczu oraz możliwość jedynie czasowego korzystania z zajmowanych pomieszczeń wymuszała konieczność jak najszybszego działania prowadzącego do budowy nowej siedziby.

Za zgodą Oberprezidenta, w 1923 roku środki z odszkodowań wojennych zostały przeznaczone na budowę nowego ratusza. Zlokalizowano go na wcześniej zakupionej parceli. Pomimo licznych przeszkód postęp prac był bardzo szybki i już po dwóch latach - jesienią 1925 roku władze miasta przeprowadziły się do nowego ratusza. Zbiegło się to z obchodami 500-lecia miasta.



Adolf Hitler Platz, po lewej ratusz, w głębi gimnazjum, lata 30. XX wieku.



Ulica Roosevelta współcześnie.

Ratusz godnie pełnił funkcję reprezentacyjnego budynku stolicy Mazur. Pokoje burmistrzów, sale obrad kolegium magistrackiego i różnych komisji były gustownie wyłożone boazerią i razem z salą obrad rady miejskiej i klatką schodową tworzyły elegancką całość. Szczególnie ładnie urządzono bibliotekę, którą utrzymano w stylu pomieszczeń klubowych. Cały obiekt, z nielicznymi wyjątkami, wykonany został przez cłkie firmy. Burmistrz Karl Lasch w mowie z okazji otwarcia ratusza powiedział, że jest w nim również wmurowana myśl i wysiłek mieszkańców Stolicy Mazur.

Wybuchła II Wojna Światowa, która nie oszczędzała ani ludzi, ani budynków. W czasie wojny w ratuszu znajdowała się siedziba i więzienie gestapo, a pierwsi mieszkańcy polskiego Ełku wspominają ściany piwnic zlane ludzką krwią. 21 stycznia 1945 roku zarząd miasta otrzymał rozkaz ewakuacji. Ratusz został spalony przez wojsko radzieckie, a pozostałości po nim przeznaczono na odbudowę innych obiektów. Jedynym śladem, oprócz fotografii, jest kamień herbowy znad drzwi wejściowych, który obecnie można zobaczyć przy Wieży Ciśnień w Ełku.



Kamień herbowy znad drzwi wejściowych do ratusza przy A.H. Platz.

Pierwszą powojenną siedzibą polskich władz miejskich był budynek przy ul. Chopina 10 (obecnie Komenda Powiatowa Policji). Nie trwało to jednak długo, ponieważ po wielokrotnych naciskach, 22 maja 1950 roku, Prezydium Miejskiej Rady Narodowej odstąpiło Powiatowemu Urzędowi Bezpieczeństwa Publicznego dotychczas zajmowany gmach.



Pierwsza powojenna siedziba władz miejskich, ul. Chopina 10, widok współczesny.

Władze podjęły starania o uzyskanie lokalu zastępczego. Nową siedzibą magistratu została klasycystyczna kamienica przy ul. 1-Maja (obecnie ul. 3-Maja 4) w samym centrum ówczesnego Ełku. Budynek ten znajduje się tuż przy XIX - wiecznym parku miejskim (niegdyś Park Luizy, obecnie Park Solidarności). W późniejszych latach pełnił on różne funkcje m.in. znajdowała się w nim Centrala Rybna, dziś - mieszkania i lokale usługowe.



Widok na Park Luizy, w głębi kamienice, widok z początku XX wieku.



Klasycystyczna kamienica przy ul. 3 Maja 4, widok współczesny.

Następnie władze miejskie przeprowadziły się do zabytkowej kamienicy przy ul. Kościuszki 9. Po wyprowadzce władz miasta w zajmowanych pomieszczeniach zorganizowano tzw. szkołę handlową, a po utworzeniu diecezji Ełckiej powołano w niej Wyższe Seminarium Duchowne.



Kamienica przy Yorkstrasse, widok z 1914 roku.



Zabytkowa kamienica przy ul. Kościuszki 9, widok współczesny.

Ostatecznie władze miasta wraz z Prezydentem Ełku zajęły zabytkowy gmach wybudowany w 1912 r. na potrzeby Starostwa przy Schulstrasse, która w latach 1945-1990 nosiła nazwę 6-kwietnia, a obecnie jest to ul. Piłsudskiego. Historia zatoczyła koło i od roku 1999 po reformie administracyjnej kraju w tym samym gmachu usytuowano również Starostwo Powiatowe, a administracja miejska wraz z rozwojem miasta zaczęła zajmować kolejne zabytkowe kamienice przy tej ulicy.

I tak zawiła historia największego miasta na Mazurach sprawiła, że pomimo wielowiekowej tradycji nie może pochwalić się ono przed turystą kilkusetletnim budynkiem ratusza w samym sercu starówki, jednak może stanowić to przyczynek do ciekawego spaceru odkrywając raz po raz tajemnice fasad stylowych kamienic i miejsc związanych ze sprawowaniem władzy nad Ziemią Ełcką.



Widok gmachu Starostwa przy Schulstrasse z 1912 roku.



Budynek Urzędu Miasta i Starostwa Powiatowego w Ełku przy ul. Piłsudskiego 4, widok współczesny.

Mapa szlaku



● lokalizacje opisanych w przewodniku siedzib władz miejskich

Projekt „Seniorada 2012” realizowany jest przez Ełckie Stowarzyszenie Studentów i Absolwentów ESSA we współpracy z Wolontariackim Ośrodkiem Wsparcia.

Projekt ma na celu integrację środowisk młodzieżowych i seniorskich oraz pokazanie, że te dwa na pozór odległe światy mają ze sobą wiele wspólnego. Młodzi kiedyś będą seniorami, a seniorzy kiedyś byli młodzi.

„Osoby starsze znają wiele interesujących historii i mają mnóstwo ciekawych rzeczy do opowiedzenia” – to zdanie młodych osób, które biorą udział w realizacji projektu.

„Młodzież jest pełna energii i pomysłów, które możemy wesprzeć naszym doświadczeniem” – mówią starsi uczestnicy projektu.

Stąd wspólny pomysł na opracowanie prostego szlaku śladami dawnych siedzib władz miejskich, który wszystkim pokoleniom przybliży dzieje Ełku. Odnalezione wśród opracowań historycznych i innych źródeł fragmenty losów magistratów poukładane zostały, na ile to było możliwe, w ciągu chronologicznym i zilustrowane starymi i nowymi fotografiami.

Zapraszamy do wspólnego spaceru.

Publikacja współfinansowana ze środków budżetu
Województwa Warmińsko-Mazurskiego.

